



Vlaanderen
is natuur



SITUERING

Het Wijnendalebos ligt in het hart van West-Vlaanderen, in de gemeenten Ichtegem en Torhout. Het is ongeveer 180 hectare groot. Zowat de helft hiervan is vrij toegankelijk. De andere helft is bosreservaat en voorbehouden aan de talrijke planten en dieren die er in alle rust kunnen gedijen. Ga op verkenning via het Fonteinpad of volg het educatieve bosleerpad om alles over de fauna en flora te ontdekken. Spring zeker eens binnen in het kasteel, waar je de duizendjarige geschiedenis van het kasteel en zijn eigenaars ontrafelt.

GESCHIEDENIS

De geschiedenis van het Wijnendalebos is vanzelfsprekend verbonden met het gelijknamige kasteel en zijn bewoners. Een eerste houten burcht zou er al in het jaar 1085 opgetrokken zijn door graaf Robrecht de Fries. Een stenen burcht kwam er in 1278 in opdracht van Gwijde van Dampierre. In het Wijnendalebos waren vermoedelijk in de 13de en 14de eeuw verschillende mottes aanwezig. Een motte is een aarden heuvel waarop een boerderij gebouwd is, vaak omringd door een wal om de woning en het vee te beschermen. De naamgeving van de dreven - Wulvenmote, Molenmote, Eremietsmote, ... - verwijst er nog naar.

Terwijl de Vlaamse grafelijke familie van de 11de tot de 13de eeuw nog vaak in het kasteel woonde, was het domein van 1305 tot op het einde van de 18de eeuw hoofdzakelijk een jacht- en buitenverblijf. Zeker tot in de 16de eeuw behoren edelhert, wolf, everzwijn en natuurlijk ook ree tot het jachtwild. Tot de tweede helft van de 18de eeuw bleef het bos van Wijnendale nagenoeg onaangeroerd. Inheemse planten en dieren konden er al die tijd ongestoord leven.

WELKOM IN HET WIJNENDALEBOS

AGENTSCHAP
NATUUR & BOS

Tijdens de Tweede Wereldoorlog sloeg het Duitse leger munitie op in het bos. Daartoe werden enkele dreven verhard met beton om de munitiedepots ook tijdens de winter vlot te kunnen bereiken. Na de Tweede Wereldoorlog werd nog verder aan het bosareaal geknabbeld. In die periode werd het bos ook meer beheerd met het oog op de houtproductie en werden heel wat uitheemse boomsoorten aangeplant.

Het Wijnendalebos was de laatste generaties eigendom van de familie Mathieu de Wynendaele, die het voor jacht en houtproductie beheerde. In 1983 werd het door het Vlaamse Gewest aangekocht.

NATUURWAARDEN EN BEHEER

Het bosbeheer van Wijnendalebos staat beschreven in het recent goedgekeurde beheerplan. Het is een bijzonder structureel bos met monumentale zomereiken, beuken en essen. Het Wijnendalebos bestaat in hoofdzaak uit eikenbeukenbossen op de hogere delen en elzen-essenbossen in de natte valleien. Naaldboutbestanden worden geleidelijk omgevormd naar inheems structureel loofhout.



witte klaverzuring



zwarte specht

In het nattere elzen-essenbos zijn voorjaarsbloeiërs, waaronder het zeldzame paarbladig goudveil, talrijk aanwezig. In dit natte bos zijn nog restanten aanwezig van het vroegere middelhoutbeheer. Middelhoutbeheer is een vorm van hakhout waarbij telkens enkele dikkere bomen blijven staan. Dat middelhoutbeheer biedt de voorjaarsbloeiërs bijzonder gunstige groeiomstandigheden en wordt daarom in stand gehouden en plaatselijk uitgebreid.

In het Wijnendalebos zijn meer dan 500 soorten paddenstoelen terug te vinden. Het laten liggen van het dood hout in het bos loont dus zeker de moeite.



groot matkopje

Na de aanleg van een aantal nieuwe wegen op het einde van de 18de eeuw werd het bos op grote schaal ontgonnen en ontwaterd. Tegen de eerste helft van de 19de eeuw was het uitgestrekte bos al sterk versnipperd.



kleine ijsvogelvlinder

De grote variatie in het Wijnendalebos zorgt voor een even rijk dierenleven. De ree verscheen hier voor het eerst in 1999. De vele oude bomen met boomholten zorgen voor een zomerverblijf voor heel wat vleermuizen zoals de gewone grootoorvleermuis, ruige dwergvleermuis, franjestaart en baardvleermuis.

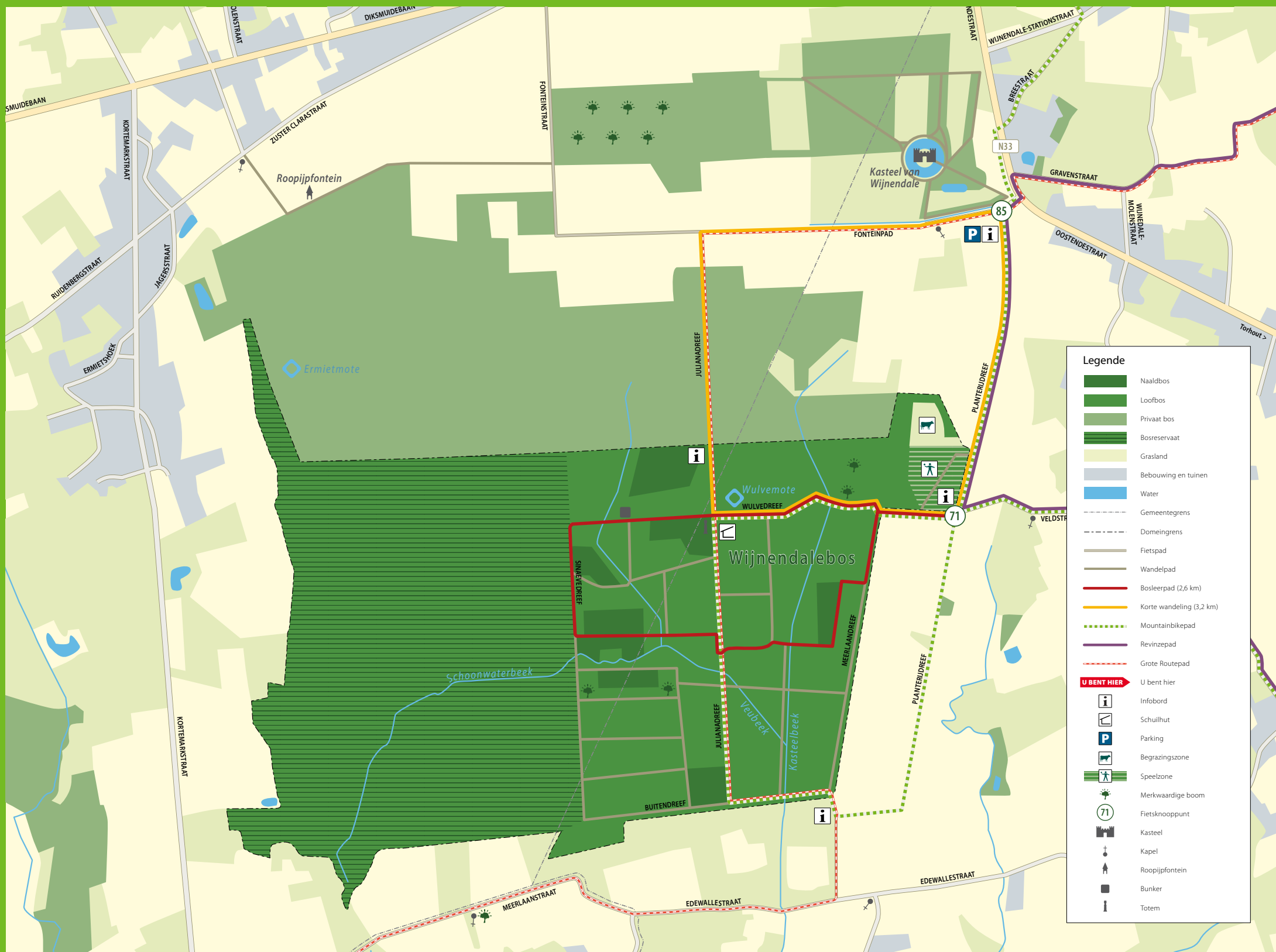
In beschaduwde poelen huizen vinpootsalamanders, terwijl de levenbarende hagedis en hazelworm bij voorkeur in zonnige randen en open plekken vertoeven.

In het boscomplex van Wijnendale broeden heel wat vogels, waaronder enkele bijzondere soorten zoals de zwarte specht, buizerd, wespendif, kleine bonte specht en goudvink.

De zonnige bloemrijke open plekken lokken natuurlijk ook veel insecten. Dagvlinders zoals het bruin blauwtje en koevinkje voelen zich er prima thuis.



bosuil



RECREATIE

Het domeinbos is een ecologisch zeer kwetsbaar en waardevol gebied, maar het is tevens een zeer aangenaam wandelbos. Er zijn verschillende wandelmogelijkheden en het Fonteinpad en de Julianadreef zijn toegankelijk voor rolstoelgebruikers. In 2004 werd een bosleerpad aangelegd met informatie over de bosecologie en een aantal cultuurhistorische elementen. Daarnaast is er een speelzone en een picknickplaats, en langs de Julianadreef staat een schuilhut.

De eeuwige jager

Lang geleden woonde aan de rand van het diepe Wijnendalebos een jongeman die samen met zijn ouders handenarbeid deed. Dat zou echter niet blijven duren. Elke dag zag hij kasteelheren te paard op hertenjacht gaan en hij wou daar ook aan deelnemen. Uiteindelijk kreeg hij van de kasteelheer toestemming aan de jacht deel te nemen. Eerst was hij maar een wilddrijver, later mocht hij wegens zijn goede diensten zelf de valk hanteren. Het werd voor de jongeman zo'n obsessie dat hij het landwerk en de raad van zijn ouders verwaarloosde. Op een dag brak een hevig onweer los boven het bos. De vader smeekte zijn zoon hem te helpen bij het inhalen van de oogst. Maar de jongeman nam zijn weitas en trok liever het woud in. Het werd te veel voor de vader. Dreigend stak hij zijn vuist omhoog en schreeuwde zijn zoon toe: "Ga jagen, jaag altijd en tot de eeuwigheid." Jaren later was de zoon nog steeds niet terug. Nu nog dwaalt hij door het Wijnendalebos. En wie 's avonds in het bos goed luistert, kan hem nog steeds naar zijn honden horen roepen: "Tut-tier, komt hier, Tutouw, komt gauw." Wie meer wil weten over dit geroep, moet maar eens op stap gaan met de boswachter.



MEER INFORMATIE

Natuur en Bos van de Vlaamse overheid
 E anb@vlaanderen.be
 www.natuurenbos.be



Uitgave: mei 2020
 Lay-out: Patrick Van den Berghe
 Foto's: cover, kleine ijsvogelvlinder, ree, bosuil: Kamil;
 zwarte specht: Vilda, Lars Soerink; groot matkopje: Ruben
 Walley; witte klavervaring: Erwin Deros