



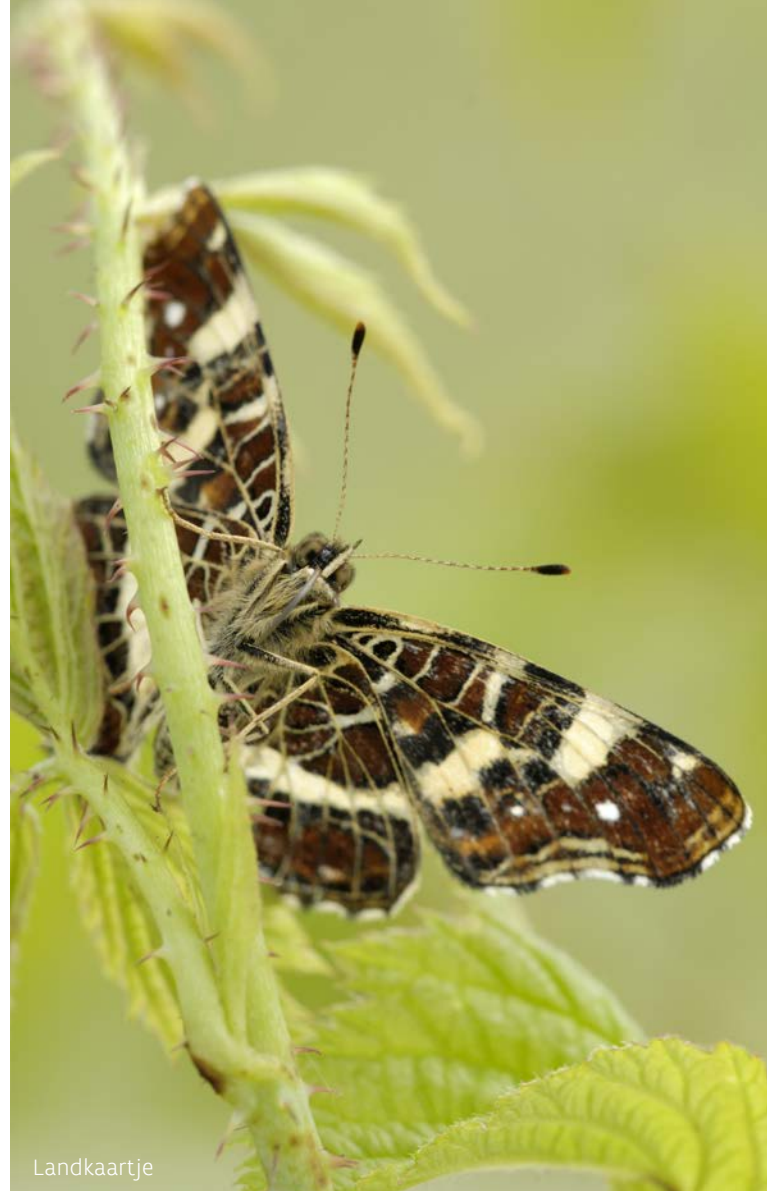
Vlaanderen  
is natuur

## En hoogtepunt met beloftevolle panorama's

De Koppenberg is een heuvel van 80 meter hoog in Melden, een deelgemeente van Oudenaarde. Hij getuigt van een geologisch fenomeen uit een ver verleden. Miljoenen jaren geleden vormden de heuvels van de Vlaamse Ardennen banken aan een tropische kustlijn. Daarom worden ze getuigenheuvels genoemd. Van op het hoogste punt kan je genieten van wijde vergezichten op de Scheldevallei ('t Veer) en de heuvelrug tussen Leie en Schelde waarop het Bouvelosbos (Anzegem) is gelegen. Ook de heuvelkam waarop je ongetwijfeld de Hotond en het Kluisbos herkent, beide tussen de 140 en 150 meter hoog, is van hieruit adembenemend. Draai je een halve toer, dan ligt voor je de laagte waarbinnen zich de historische stadskern van Oudenaarde ontwikkelde. De St.-Walburgakerk en Edelareberg zijn allebei gemakkelijk herkenbaar.

## Oude bossen met een rijk verleden

De bossen op de Koppenberg zijn alles wat ons rest van onze historische uitgestrekte wouden. Daarom herbergen ze nog steeds een schat aan bijzondere bosplanten en kleinere dieren typerend voor deze regio. In de drogere eikenbeukenbossen zijn wilde hyacint en bosanemoon alom tegenwoordig in het voorjaar. Het is de biotoop waar je verrast kan worden door de acrobatische rode eekhoorn en... sinds kort ook het ree. Het ree vestigde zich vanuit Wallonië spontaan op de Koppenberg in 2009. Daarmee verwelkomen de Vlaamse Ardennen een soort die hier lang geleden uitstierf. In de droge bossen komt een collectie voor van meer dan 50 zomereiken met omtrekken op borsthoogte van meer dan 3 meter. Deze oude knarren zijn naar schatting 150 (of meer) jaren oud. Ook de bossen die de bronbeekjes begeleiden zijn zondermeer uniek! Zwarte elzen, kanjers van essen en grauwe abelen, maar ook struiken zoals hazelaar en rode kornoelje vinden hier hun standplaats. Je kan zelfs statige boskersen ontdekken. Het is dan ook niet verwonderlijk dat in deze bossen nog zeldzame dagvlinders en bosloopkevers voorkomen.



Landkaartje

Bij elke wandeling kan je genieten van het mystieke spel van het zonlicht en soms ook de nevels.

Rondom de bossen van de Koppenberg kom je in een aantrekkelijk cultuurlandschap dat sinds eeuwen door haar bewoners in stand wordt gehouden. Je ontdekt er een gevarieerd pallet van akkers en bloemrijke graslanden met ruige taluds, gemengde houtkanten, hoogstammige fruitbomen en bomenrijen.

## WELKOM IN HET KOPPENBERGBOS

Bos met uitzonderlijke natuur én Flandriens

AGENTSCHAP  
NATUUR & BOS

## Wilde hyacint

De wilde hyacint komt niet veel voor in Europa. Enkel in de oudste bossen in het westen van België, in Noord-Frankrijk tot aan de Seine en in het zuiden van de Britse eilanden groeit ze. Om die reden zijn we op wereldschaal verantwoordelijk voor de duurzame instandhouding van dit type bossen en werden ze ook daarom door Europa beschermd. De hyacint doet er een vijftal jaar over om uit de vrij zware kogelvormige zaadjes een plant te ontwikkelen die bloeit. Veel verder dan de lengte van de bloeistengel, zo'n 30cm kan ze haar zaden niet verspreiden. Schat dan maar eens hoe oud een hyacintentapijt wel is! Het bosbeheer en de houtexploitatie is in bijna alle bossen van het Agentschap voor Natuur en Bos in de Vlaamse Ardennen gecertificeerd met het FSC-keurmerk. Dit keurmerk betekent dat bos beheerd wordt met respect voor mens én natuur, vandaag en voor de komende generaties.



wilde hyacint

## Sporen en tragiek van de grote oorlog

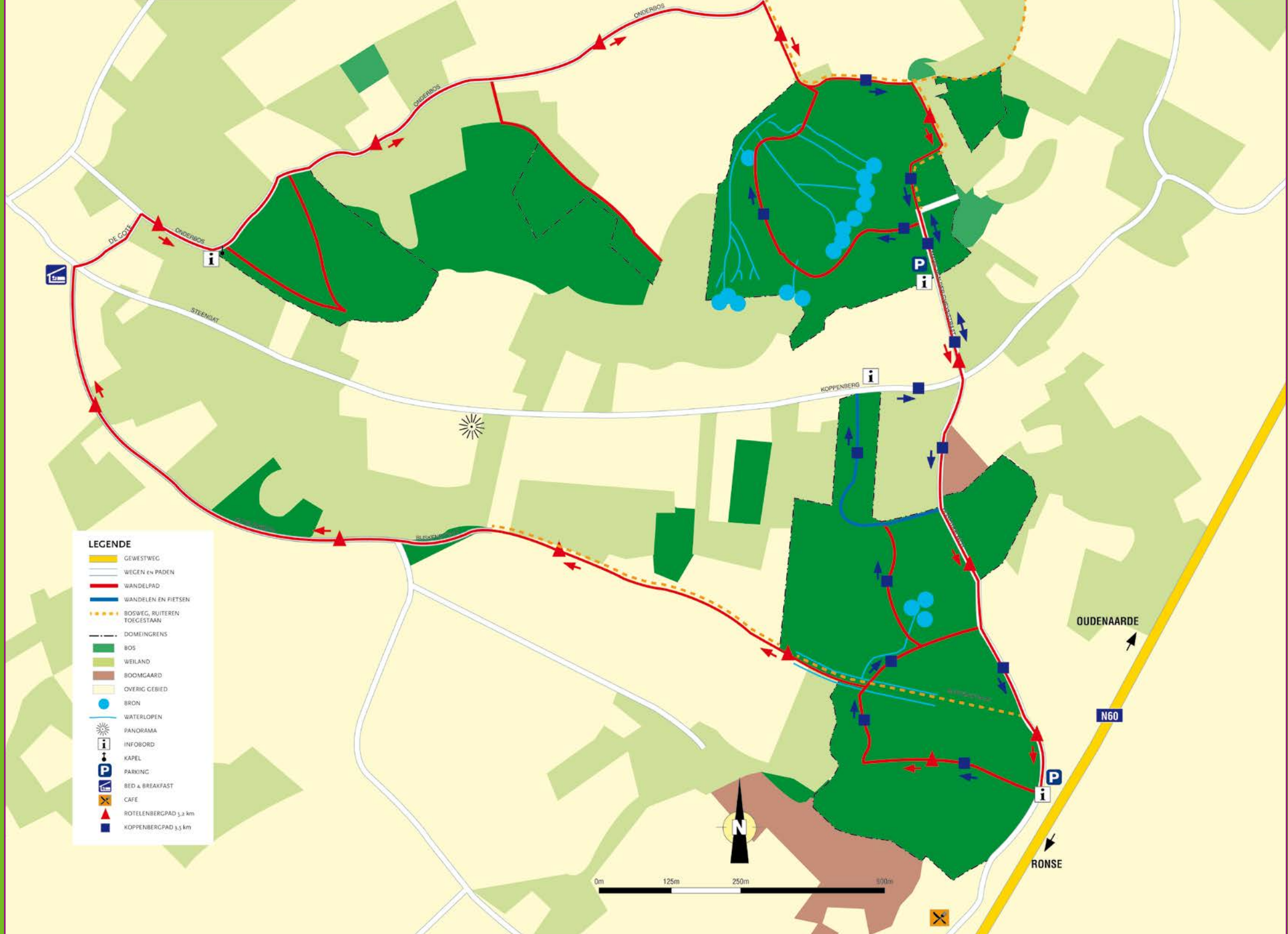
Enkele bossen van de Vlaamse Ardennen dragen nog de sporen van de donkere dagen tijdens de Grote Oorlog (1914-1918). De Hotond en het Bouvelobos, maar ook de Koppenberg verbergen op enkele plaatsen de overblijfselen van bomputten, een loopgrachtennetwerk en kleine munitiedepots. De best bewaarde overblijfselen vind je nabij de westelijke ingang van het bos ter hoogte van de Drijweg. Vooral de allerlaatste weken van deze wereldoorlog waren hard voor de streek. Nadat de geallieerden zich hadden gegroepeerd in Oudenaarde bevrijdden ze de streek en trokken daarna naar het Waregemse. Ook onder de burgerbevolking vielen toen veel doden.

De overblijfselen van de oorlog zijn zichtbaar van op de wandelweg. Ze verdienen rust en zijn niet toegankelijk!



Rode eekhoorn





## Over flandriens en meer ...

Echte Flandriens weten er alles van: hij is ongeveer 680 meter lang, heeft een gemiddelde hellingsgraad van 9 procent en op de steilste stukken zelfs 19 procent... Kasseien... overall kasseien... veel meer wielertoeristen stappen af dan er roemrijk boven geraken. De bult van Melden, de Koppenberg, is een legende waar je jezelf aardig kan verliezen tijdens de gevreesde klim... óók met de hipste en best uitgeruste fiets.

En toch heeft de Koppenberg ook een flank met een veel zachtere hellingsgraad. Die is best te overwinnen voor elke mountainbiker. De fietstunnel van Leupegem verbindt het nabijgelegen centrum van Oudenaarde met haar landelijke en reliëfrijke omgeving. Je bereikt het hoogste punt van het Koppenbergbos via de (deels) onverharde wegen Koppenberg en Drijweg.

De Koppenberg is goed uitgerust met infoborden op de belangrijkste ingangen. Telkens is daarop aangegeven welke doorgaande wegen en paden opengesteld zijn voor mountainbikers en ruiters. De wandelaar wordt verweerd met het nieuwe Koppenbergpad en Rotelenbergpad. Ook het wandelknooppuntennetwerk Getuigenheuvels Vlaamse Ardennen van Toerisme Oost-Vlaanderen loopt door de bossen.

Parkeren doe je best langs de N60 (Oude heirbaan, Nukerke-Maarkedal), in Oudenaarde of Meldendorp.



Wilde kamperfoelie

## Meer informatie

Natuur en Bos (Vlaamse overheid)  
**T** 02 223 81 02 - **E** [anb@vlaanderen.be](mailto:anb@vlaanderen.be)  
[www.natuurenbos.be/koppenbergbos](http://www.natuurenbos.be/koppenbergbos)  
**#koppenbergbos**

**OCMW Oudenaarde**  
 Sint-Walburgastraat 9, 9700 Oudenaarde  
**T** 055 46 06 11 - **E** [info@ocmwoudenaarde.be](mailto:info@ocmwoudenaarde.be)  
[www.ocmwoudenaarde.be](http://www.ocmwoudenaarde.be)

Uitgave: maart 2019  
 Foto's: wandelaars - Wouter Pattyn (Naturalight) ;  
 cover, landkaartje, rode eekhoorn, wilde kamperfoelie,  
 varens - Vilda ; fietser - Marc De Vos (ANB)

