

Besluit van de administrateur-generaal houdende goedkeuring van de toegankelijkheidsregeling voor openbaar (Bulskampveld) en privaat bos (Drie Koningen, Blauwhuisbossen, Wildenburg, Lindeveld, Hulstlo, Sint-Amandus en Vagevuurbossen) gelegen op het grondgebied van de gemeenten Oostkamp, Beernem en Wingene

DE ADMINISTRATEUR-GENERAAL VAN
HET AGENTSCHAP VOOR NATUUR EN BOS,

Gelet op het Bosdecreet van 13 juni 1990, artikel 10, vervangen bij het decreet van 9 mei 2014, artikel 12, vervangen bij het decreet van 9 mei 2014, artikel 97, het laatst gewijzigd bij het decreet van 12 juli 2013;

Gelet op het besluit van de Vlaamse Regering van 5 december 2008 betreffende de toegankelijkheid van de bossen en de natuureservaten, gewijzigd bij Besluit van de Vlaamse Regering van 3 juli 2009;

Gelet op het ministerieel besluit van 13 november 2006 tot regeling van specifieke en aanvullende delegatie van beslissingsbevoegdheden aan het hoofd van het intern verzelfstandigd agentschap voor Natuur en Bos, art 9, 14°, toegevoegd bij ministerieel besluit van 30 november 2009;

Gelet op het gunstige advies van het college van burgemeester en schepenen van de gemeente Oostkamp, gegeven op 30 maart 2015;

Gelet op het gunstige advies van het college van burgemeester en schepenen van de gemeente Beernem, gegeven op 27 april 2015;

Gelet op het aangevraagde, maar uitgebleven advies van het college van burgemeester en schepenen van de gemeente Wingene, aangevraagd op 23 maart 2015;

Overwegende de opmerkingen en bezwaren geformuleerd tijdens de consultatie van 15 september tot 15 oktober 2014,

BESLUIT:

Art. 1. – Toepassingsgebied

1.1. Deze regeling heeft betrekking op een deel van de openbare bossen en private bossen op het grondgebied van gemeenten Oostkamp, Beernem en Wingene. Voor de openbare bossen omhelst dit het domeinbos Bulskampveld en het provinciaal domein gelegen aan de Proostdijstraat.

1.2. Zij regelt de toegankelijkheid voor bezoekers in het gebied afgebakend op de bijgaande kaart. Deze kaart maakt integraal deel uit van deze regeling.

1.3. Zij is niet van toepassing op activiteiten door bevoegde personen in het kader van het toezicht of het beheer van het gebied.

1.4. Zij is niet van toepassing op risicovolle activiteiten, bedoeld in artikel 2, § 3 van het Besluit van de Vlaamse Regering van 5 december 2008 betreffende de toegankelijkheid van de bossen en de natuurrezervaten.

Art. 2. – Toegankelijkheid in het algemeen

2.1. De toegankelijkheid wordt geregeld door bijgaande kaart met legende en de bijhorende borden in het gebied en aan de ingangen ervan.

2.2. Het gebied is, onverminderd de wettelijke mogelijkheden van de eigenaar om het geheel of gedeeltelijk, voor alle of bepaalde categorieën bezoekers ontoegankelijk te stellen, gans het jaar door toegankelijk in de mate zoals in deze regeling bepaald.

2.3. Het gebied is enkel toegankelijk van zonsopgang tot zonsondergang. Uitzonderingen hierop zijn goedgekeurde en begeleide bezoeken. De toegang tot het bos is verboden bij storm. Omwille van natuurbehoudsmaatregelen, gevaar,... kan het Agentschap voor Natuur en Bos bepaalde wegen tijdelijk of permanent afsluiten voor het publiek.

Art. 3. – Weggebruikers

3.1. De wegen die op de kaarten als wandelweg zijn aangeduid, zijn uitsluitend toegankelijk voor voetgangers en voor honden aan de leiband, tenzij anders aangegeven.

3.2. De overige wegen die op de toegankelijkheidskaart als toegankelijk zijn aangeduid, zijn enkel toegankelijk voor de desbetreffende categorieën weggebruikers. Op wegen die voor verschillende gebruikersgroepen zijn bestemd, hebben voetgangers steeds voorrang op de andere gebruikers, tenzij anders aangegeven. Weggebruikers dienen dan ook overeenkomstig deze bepaling te handelen.

Art. 4. – Watergebruikers

De poelen mogen enkel gebruikt worden als drinkwater voor de dieren van aanpalende weides. Ander gebruik zoals zwemmen, schaatsen, vissen en pompen van water zijn niet toegelaten uitgezonderd ter bestrijding van brand.

Art. 5. – Zones

De toekomstige hondenzone kan gebruikt worden voor het vrij laten rondlopen van honden, hierbij dient de aanwezige vegetatie te worden gerespecteerd.

Art. 6. – Beschermingsvoorschriften

6.1. Het is verboden andere bezoekers of de dieren te (ver)storen of schade toe te brengen aan de infrastructuur of de planten. Het is verboden te hengelen en bloemen, paddenstoelen, vruchten of noten te plukken of mee te nemen. Het is tevens verboden in het gebied storende dieren of planten uit

te zetten of in te brengen. Het is verboden geschriften uit te hangen of te verspreiden, afvalstoffen achter te laten of voorwerpen in de poelen en beken te werpen.

6.2. De honden mogen de wegen niet verlaten en moeten aan de leiband worden gehouden. De uitwerpselen van een hond moeten onmiddellijk verwijderd worden en gedeponeerd worden in de aanwezige afvalbakken.

6.3. De bezoekers mogen geen blijvende sporen nalaten in het gebied. Zo moeten bij georganiseerde activiteiten onder meer wegmarkeringen die worden aangebracht, binnen de 24 uren na beëindiging van de betrokken activiteit worden verwijderd.

Art. 7. – Aansprakelijkheid bij ongevallen

7.1. De schadelijder dient bij een ongeval onverwijld aangifte te doen bij de betrokken eigenaar, zodat deze gebeurlijk beroep zou kunnen doen op zijn polis Burgerlijke Aansprakelijkheid.

7.2. Het zich bevinden in of nabij bos of met bomen begroeide plaatsen bij krachtige wind, is op eigen risico, zodat de betrokken eigenaar niet kan worden aangesproken voor de vergoeding van de schade. Hetzelfde geldt in geval van een door deze regeling of andere wetgeving niet-toegelaten gebruik van het gebied.

Art. 8. – Onderrichtingen

Personen die belast zijn met toezicht overeenkomstig artikel 58 van het decreet van 21 oktober 1997 betreffende het natuurbehoud en het natuurlijk milieu kunnen bezoekers omwille van de veiligheid, of met het oog op het bewaren van de rust, of de bescherming van de wilde flora en fauna, onderrichtingen geven. Personen moeten zich gedragen volgens deze onderrichtingen en kunnen zondig, desnoods met behulp van de openbare macht, uit het gebied gezet worden.

Art. 9. – Afwijkingen

9.1. De betrokken eigenaar kan toestemming geven voor de organisatie van een occasionele activiteit die afwijkt van de artikelen 2 tot en met 4 van deze regeling. Indien het een risicovolle activiteit betreft, bedoeld in artikel 2, §3, van het besluit van de Vlaamse Regering van 5 december 2008 betreffende de toegankelijkheid van de bossen en de natuurreservaten, dan moet eveneens een machtiging worden aangevraagd aan het Agentschap voor Natuur en Bos.

9.2. Alle aanvragen tot afwijking moeten tenminste 30 dagen vooraf schriftelijk - al dan niet d.m.v. een elektronische drager - bij de respectievelijke eigenaar worden ingediend.

9.3. Daarnaast zijn alle gebruiksvormen met een sport- of wedstrijd karakter of georganiseerde manifestaties enkel toegestaan mits voorafgaande toestemming van de betrokken eigenaar.

Art. 10. – Bekendmaking

10.1. Deze regeling wordt bij uittreksel in het Belgisch Staatsblad bekendgemaakt.

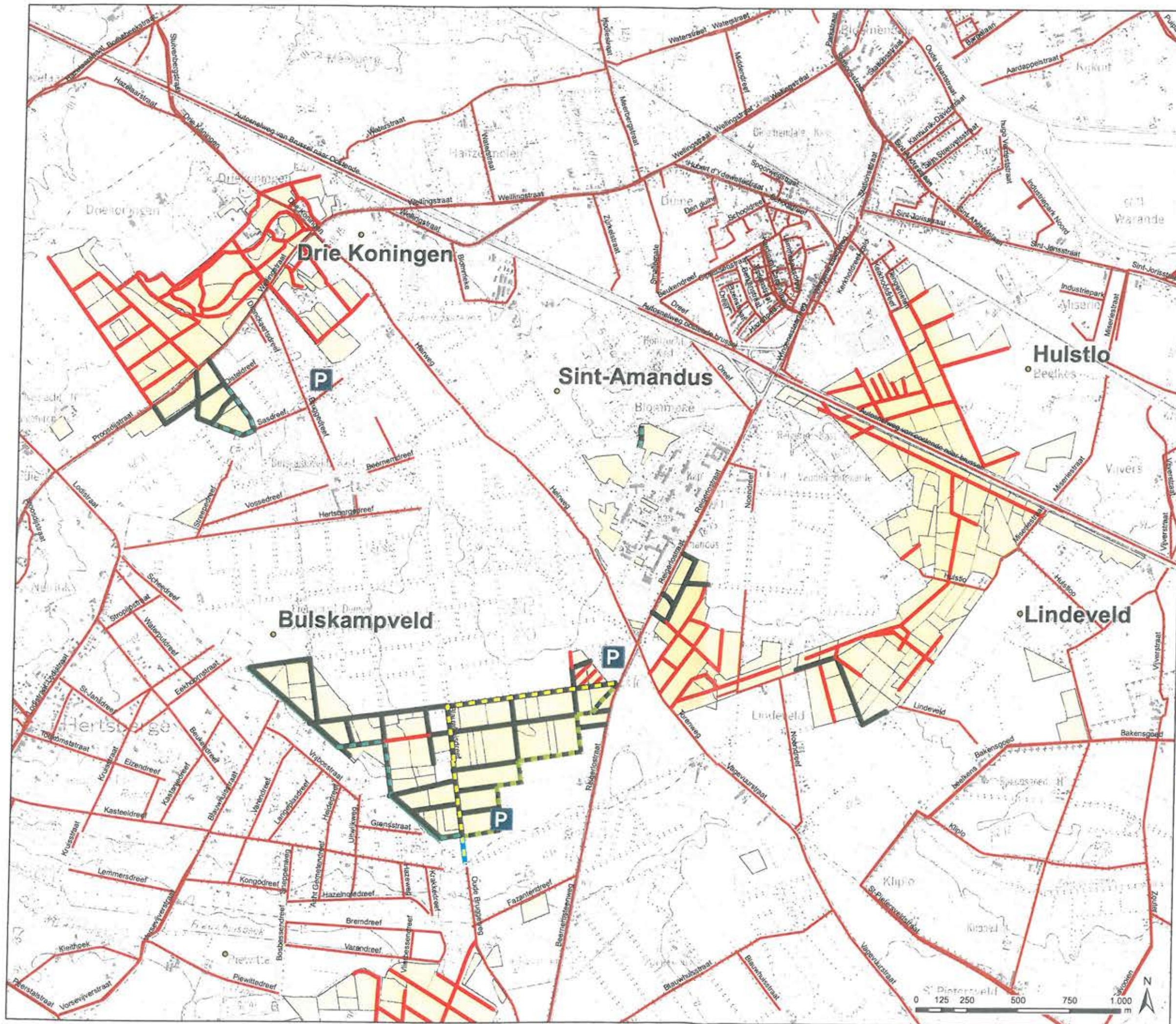
10.2. De gemeenten houden deze regeling ter inzage van de bevolking.

Brussel, **15 JULI 2015**

De administrateur-generaal van het Agentschap voor Natuur en Bos,

Marleen EVENEPOEL

Jos Rutten
Algemeen Directeur
Agentschap voor Natuur en Bos



- Legende:**
- wegen (plangebied)**
- wandelweg
 - wandel- en fietsweg
 - wandel- en ruitersweg
 - ruitersweg
 - menner-/ruiter- en wandelweg
 - menner-/ruiter-/wandel- en fietsweg
 - niet toegankelijke bosweg
 - openbare wegen
- Zones**
- toekomstige hondenloopzone
- Toepassingsgebied**
-

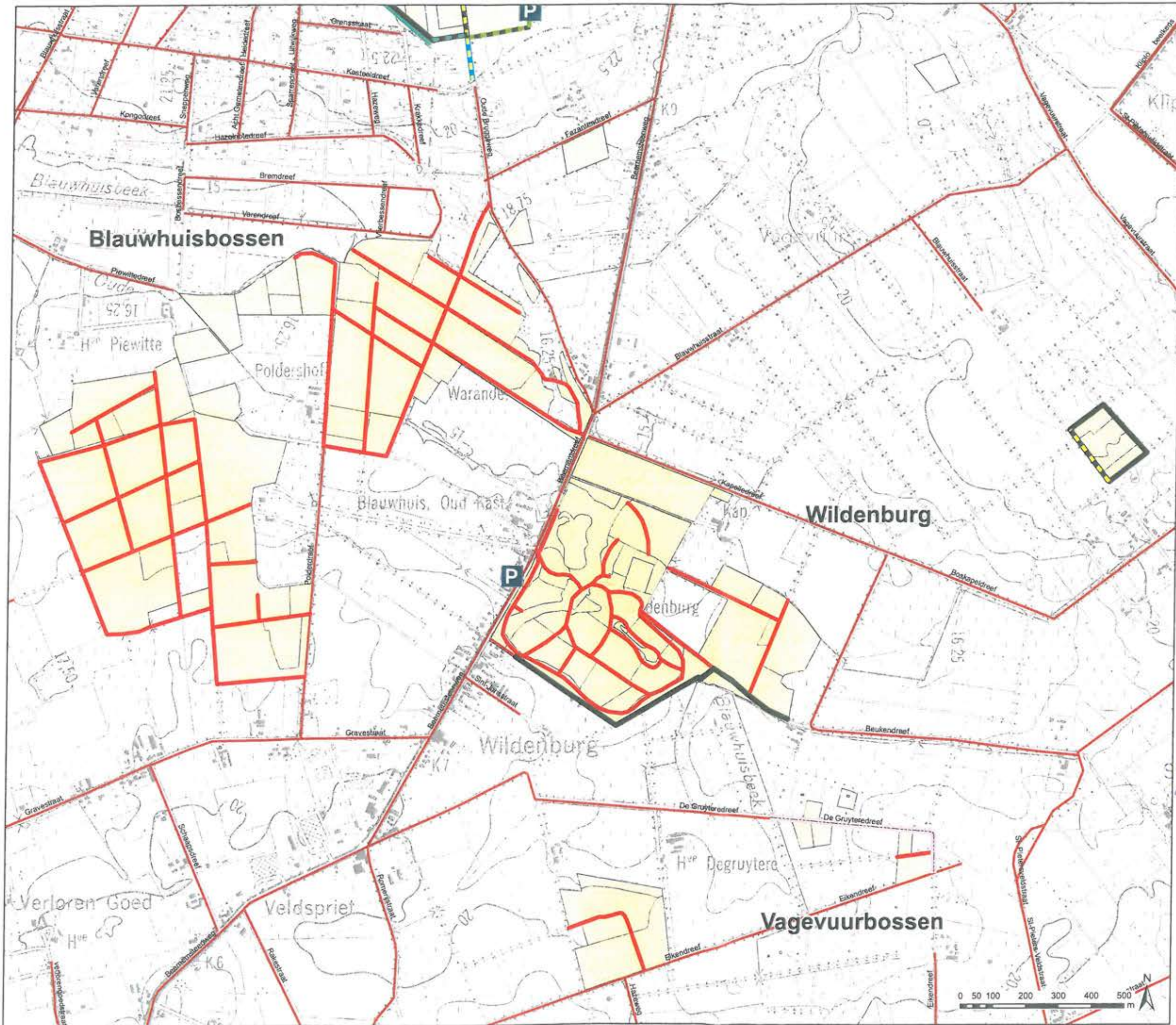
Bijlage bij het besluit van houdende goedkeuring van de toegankelijkheidsregeling voor openbaar en privaat bos te Oostkamp, Beernem en Wingene

Jos Rutten
 Algemeen
 Agentschap voor Natuur en Bos

Administrateur-generaal van het Agentschap voor Natuur en Bos,
 Marleen Evenepoel

Geïntegreerd beheerplan Bulskampveld

kaart 5.6a: Toegankelijkheid



- Legende:**
- wegen (plangebied)**
- wandelweg
 - wandel- en fietsweg
 - wandel- en ruiterweg
 - ruiterweg
 - menner-/ruiter- en wandeweg
 - menner-/ruiter-/wandel-/ en fietsweg
 - niet toegankelijke bosweg
 - plaatselijk gemot. verkeer
 - openbare wegen
 - Toepassingsgebied

Bijlage bij het besluit van houdende goedkeuring van de toegankelijkheidsregeling voor openbaar en privaat bos te Oostkamp, Beernem en Wingene

Jos Rutten
 Algemeen Directeur
 Agentschap voor Natuur en Bos

Administrateur-generaal van het
 Agentschap voor Natuur en Bos,
 Marleen Evenepoel

Geïntegreerd beheerplan Bulskampveld

kaart 5.6b: Toegankelijkheid