



Vlaanderen
is natuur



WELKOM IN DE

VALLEI VAN DE SERSKAMPSE BEEK EN DE SERSKAMPSE BOSSEN

AGENTSCHAP
NATUUR & BOS

HET WOLFGAT EN DE WOLFSPUTTEN: OOI LEEDEN ER WOLVEN IN DE SERSKAMPSE BOSSEN

Tot in de late middeleeuwen werden regelmatig wolvenjachten georganiseerd, ook in Vlaanderen. Aan de dorpsrand werden hiervoor zogenaamde wolvenkuilen ingericht. Vanaf 1850 had Vlaanderen nauwelijks nog wolven. Hier en daar werd wel nog een zwerfend dier gehoord of gezien, ongetwijfeld ook wel eens rond de Serskampse bossen. Het Wolfgat en de Wolfspuiten getuigen van dit verleden.

De bossen van het Wolfgat, op het einde van de Doornstraat, zijn rijk aan natuur. In de droge delen komt eikenberkenbos voor met lelietje-van-dalen (meiklokje) en salomonszegel. Ook hulst vind je in de struiklaag. In de herfst vind je in deze droge bossen prachtige paddenstoelen zoals de vliegenzwam. In de natte valleibossen domineren elzen en berken en bloeit in het voorjaar de kleine maagdenpalm en bosanemoon. In de bossen komen ook enkele zeldzamere struiken voor zoals de wilde kardinaalsmuts en de wilde liguster. In oud afstervend naaldhout zoekt de schuwe zwarte specht naar larven van boktorren.



een nest jonge zwarte spechten

HET MEENTOCHTBEEKJE EN DE SERKAMPSE BEEK: EEN HELDERE TOEKOMST?

Het Meentochtbeekje en de Serskampse beek zijn snelstromende beekjes waar typische soorten zoals de riviergrondel en het berrmpje in leven. In de valleien van beide beken liggen veel poelen die rijk zijn aan waterplanten. Het duizendknoopfonteinkruis is een internationaal beschermde plantensoort die hier nog in mondjesmaat voorkomt. Salamanders en kikkers voelen zich hier thuis. In de omgeving van de Serskampse bossen komen al onze inheemse amfibieën voor: alpenwatersalamander, kleine watersalamander, vinpootsalamander en de unieke kamsalamander.

De kamsalamander kan terecht een ambassadeur genoemd worden van een kleinschalig cultuurlandschap dat rijk is aan houtkanten, bomenrijen en een dicht netwerk van poelen en sloten. In de voortplantingsperiode krijgt het mannetje een draakachtige kam op zijn rug, vandaar zijn naam. Voor de kamsalamander werd een speciaal beschermingsplan opgesteld. Er wordt een netwerk van bijkomende poelen aangelegd op korte afstand van elkaar. Dit moet de overlevingskansen voor deze soort veilig stellen voor de toekomst.



kamsalamander



vliegenzwam

DE WASTINE EN DE BOSSEN VAN OUD SMETLEDE

De eikenberkenbossen bij de oude dorpskom van Smetlede zijn vrij jong. Spork, lijsterbes en ratelpopulier komen hier vaak voor. Ook de kuifmees is een typische bewoner. Tussen de boskern van Oud Smetlede en het Meentochtbeekje grazen zeboes. Hier vormt zich traag een nieuw bos. De begrazing garandeert tegelijkertijd dat open plekken en kruidenrijke bosranden in stand gehouden worden. Langzaamaan ontstaat hier een natuurgebied met verspreide struiken, braamstruweel en her en der bosjes met daartussen bloemrijke ruigte en brem. Dit wordt ook een wastine genoemd.

Hopelijk keren de hazelworm en levendbarende hagedis hier op termijn terug. Een open plek in dit gebied krijgt een aangepast hooilandbeheer. Het is immers de fraaie vindplaats van vleugeltjesbloem en tormentil. De plaatsnaam 'Blekte' verwijst naar een open zandig terrein. 'Blekte', maar ook 'blakken' betekenen allebei blinken of schitteren in de zon.

Op zo'n blote zandbodems kwamen schrale graslanden voor en wemelde het vroeger van de solitaire bijen, zeldzame kevers en vlinders, waaronder het koevinkje. De blauwvleugelsprinkhaan wordt nu nog steeds in Weteren gevonden in de Warandeduinen en dat zal in Smetlede en Serskamp vroeger niet anders geweest zijn.



koevinkje

HET MOLENEED: EEN DEEL VAN DE SERSKAMPSE HEIDE HERSTELLEN

Waar de bosweg doodloopt, ligt het Moleneed: een verbost heideterrein (etymologisch betekent eed heide). Tot de jaren zestig graasden er ezels en daarom noemen oudere Serskampenaren het de 'ezelswee'. De ezelsweide of moleneed ontstond gedeeltelijk door afgraving. Ze werd tot een meter afgegraven en met het zand werd een heuvel gemaakt waarop de molen stond, de molenberg. Het moleneed kende een rijke fauna en flora. Toen de ezels verdwenen, verboste het gebied: berken, spork, lijsterbes en zomereik veroverden het terrein. Hierdoor verdwenen de typische heidesoorten.

Nu wordt het berkenbos en zijn bosranden opnieuw lichtrijker gemaakt: runderen grazen het ganse jaar rond in de bossen, er worden enkele open plekken gemaakt en alle Amerikaanse vogelkersen worden gekapt. Het wordt de komende jaren dan ook uitkijken naar de terugkeer van zeldzame planten en dieren. Van broedvogels zoals kneu, groenling, distelvink en misschien zelfs goudvink mag weer gedroomd worden. En naast planten als struikheide en brem, worden ook prachtige grote kevers zoals paardenmestkever en driehoornmestkever verwacht op relatief korte termijn.



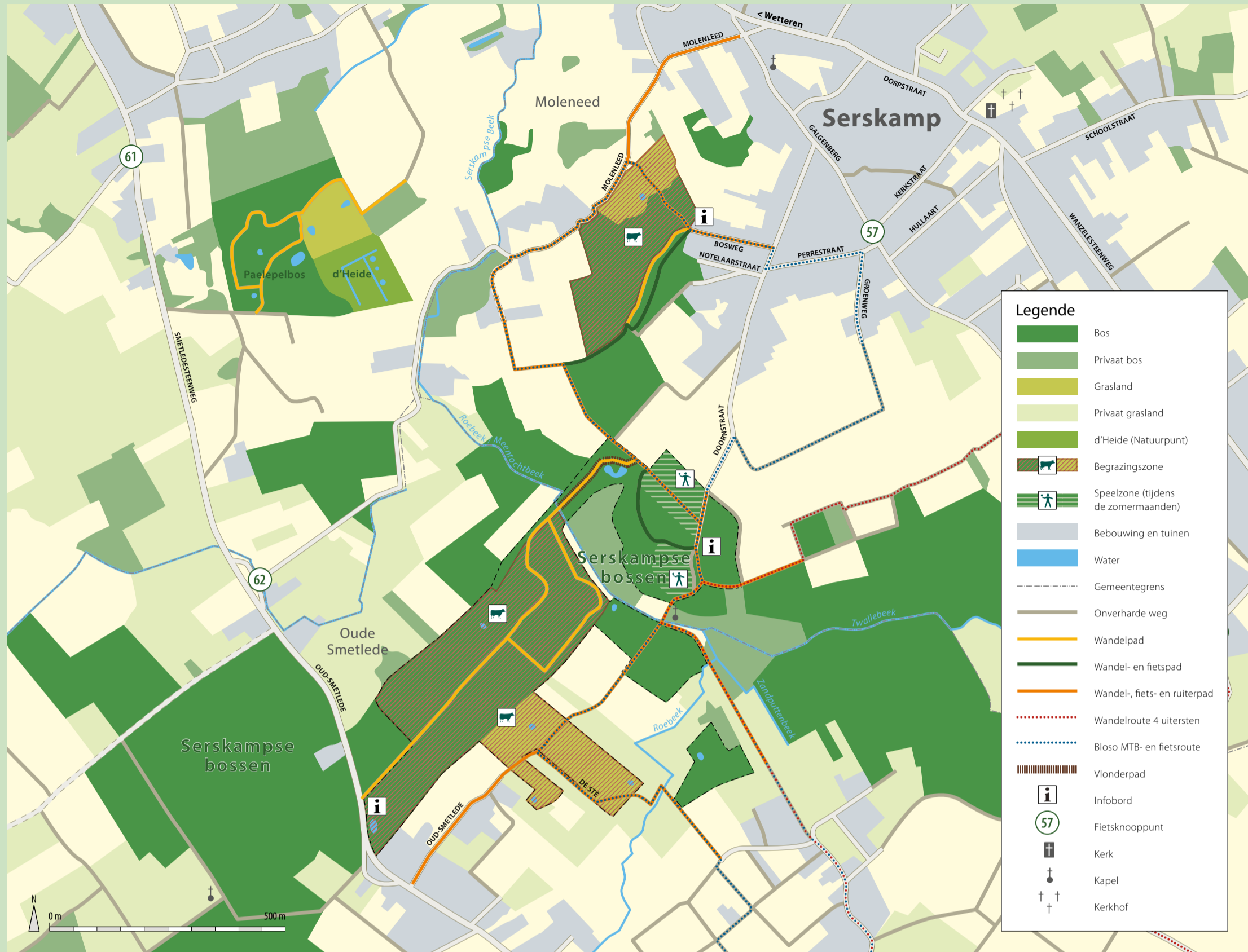
zeboe

BRIEL

Het landschap hier evolueerde door intensieve landbouw en werd een nat weilandencomplex met veel poelen, bomenrijen en houtkanten. Nu is het een kleinschalig cultuurlandschap met nog een schat aan bloemrijke graslanden. Pinksterbloem, boterbloemen en echte koekoeksbloemen kleuren elk voorjaar diverse graslanden lila en geel. In dit landschap kan de kamsalamander prima gedijen. Ook de steenuil, onze kleinste uil, voelt zich hier in zijn sas. Hij jaagt niet alleen op muizen, maar zoekt ook regenwormen in kort gras.



berkenbos



WELKOM IN DE VALLEI VAN DE SERSKAMPSE BEEK

In de vallei van de Serskampse beek ben je welkom om te wandelen, fietsen en ruiters op de daarvoor aangeduide paden. Ook de mountainbikeroute van Sport Vlaanderen loopt door het gebied. In het Paelepelbos is een niet bewegwijzerd wandelpad.

MEER INFORMATIE

Natuur en Bos van de Vlaamse overheid
 anb@vlaanderen.be

www.natuurenbos.be/vallei-van-de-serskampse-beek

www.facebook.com/natuurenbos

www.twitter.com/natuurenbos

www.instagram.com/natuurenbos



Uitgave: 2021

Lay-out: Patrick Van den Berghe/ANB

Foto's: cover - Tom Linster ; koevinkje - Patrick Keirsebilck; zeboe - Reinhart Cromphout; kamsalamander - Tom Linster ; vliegenzwam - Yves Adams/Vilda ; zwarte specht - Bernard Van Elegem ; bosrand, berkenbos - Xavier Coppens

Verantwoordelijke uitgever: Jelle De Wilde, Natuur en Bos van de Vlaamse overheid, Havenlaan 88 bus 75, 1000 Brussel

Bosrand, Paelepelbos